



## **Retro Clock Radio 4in1**

Cód.: CX-1490

You have just purchased a Goldship product, tested and approved by worldwide.

In addition to quality technology, choose Goldship, you get the certainty of the best customer service. Our team is formed by professionals and committed to your total satisfaction.

For the correct installation and use of the appliance / week you just purchased, please read this manual carefully. It contains all the information necessary for proper use.

## Security instructions

Read the safety instructions carefully and retain this manual for future reference.

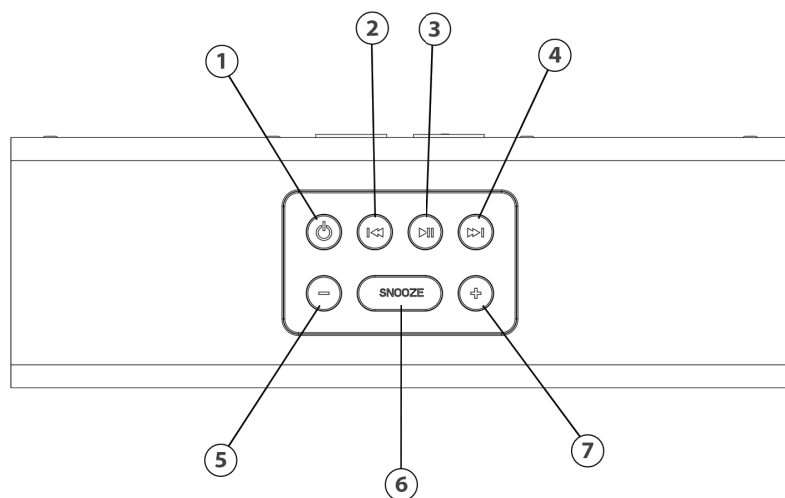
## Copyright Statement

No part of this publication may be reproduced in any manner and under any circumstances without prior written permission. Other trademarks or names mentioned in this manual are trademarks of their respective companies.

## Disclaimer of Liability

Leadership has a policy of permanent updating of its products and the information contained in this document is subject to change without prior notice. Leadership makes no warranties of any kind (implied or express) regarding the accuracy or completeness of this document and shall in no event be held liable for loss of profits or for any commercial damages, including but not limited to special, incidental, consequential, or others.

**WARNING: Changes or modifications to the equipment not approved by the party responsible for compliance could affect the user's ability to operate the equipment.**



- 1 - Power / Mode button: Bluetooth - FM - AUX - USB - Alarm
- 2 - Back
- 3 - Play / Pause
- 4 - Next
- 5 - Volume -
- 6 - Snooze Insert
- 7 - Volume +

## First Use

After unpacking the Goldship Clock 4 in 1 Retro Box, fully charge the box battery (see topic charging the battery). After Charging is complete, remove the Soundbox from the power, slide the POWER MASTER knob on the back of the package to the "ON" position.

Then press the "Power" button on the top panel of the speaker, where it will turn on the panel, and the time panel will appear.

## Setting the Time and Date

With the Speakerphone on, press the PLAY / PAUSE button until the Time display starts flashing. With the flashing hour display press the - / + button to set the hour. After adjusting the time, press the PLAY / PAUSE button to set minutes.

After setting the minutes, press the PLAY / PAUSE button again, to set Year / Month / Day., At the end of the setting, the display will show the set time.

## Setting the Alarm Clock Function

After setting the hour, press the SNOOZE button until the hour setting panel starts blinking. In the time display, use the - / + button to set the Time you want the alarm to sound. After setting the time, press the SNOOZE button to set the minutes.

After Setting the Minutes, press the SNOOZE button again to activate or deactivate the Alarm Clock function.

NOTE: For the alarm mode to be used, remain with the POWER button on the back of the Box in the ON position. You can turn off the display with the POWER button on the top of the Speaker.

## Snooze function

To activate the snooze function

After the alarm sounds, press any button to activate the Snooze function to activate the snooze function or press the SNOOZE button until the "OFF" information appears on the display to turn off the alarm.

## FM RADIO mode

Press the **POWER** button until the FM mode appears on the display.

To activate automatic station search, press the **PLAY / PAUSE** button until auto search starts. At the end of the automatic search, stations with a strong signal will be recorded in the Radio memory.

To change between recorded stations, press the **BACK / NEXT** button.

**Bluetooth® Mode**

**Press the POWER** button until the Bluetooth® mode appears on the display.

In Bluetooth® mode active. On your device, go to the Bluetooth® function, turn it on and then add new devices, look for "Goldship 1490". An audible warning will inform you that pairing was successful.

**Auxiliary Mode**

Plug one end of the 3.5mm audio cable into the back of the speaker, and the other end into the device.

**USB Mode**

Plug the pendrive into the back of the speaker, and it will automatically go into USB reader mode.

Note: the Speaker will only play files in WAV / MP3.

**Low battery:**

The battery icon will blink when the battery is low.

Recharge the battery as soon as possible.

Keep the speakerphone on charge, until it completes 100% (between 4 ~ 5 Hours)

Note: In order to increase battery life, always charge fully.

**Characteristics**

Power: 20W RMS (10W \* 2) - Stereo

Bluetooth®

USB

FM

Auxiliary Input 3.5mm (P2)

Speaker: 3 inches 4Ω

Frequency response: 80 Hz-18KHz

Signal to Noise Ratio ≥70db

**Dimensions:**

L306 x H 145 x D98 mm

**Bluetooth® Specifications:**

Bluetooth®: 3.0v

ROperating range: 10 Meters - (30ft Class II)

**Battery Information:**

Rechargeable Battery: Lithium Polymer

Power Supply Voltage: 5V DC

Battery capacity: 2600mAh

Battery life in music playback mode: Up to 5 hours with volume up to 80% / 8 hours with volume up to 50%

Charging Time: 4-5 Hours

**Accompany the product**

1 x USB Micro USB cable to charge the device

1 Cable P2 X P2 (3,5mm)

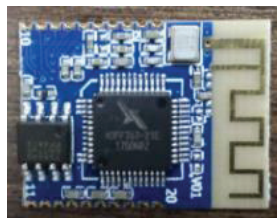
1 User Manual

**ANATEL**

This product is approved by Anatel in accordance with the procedures regulated by Resolution n. 242/2000 and meets the technical requirements applied.

This equipment operates on a secondary basis, ie it is not entitled to protection against harmful interference, even from the same type of installation, and may not cause interference to the systems operating on a primary basis.

For consultations with Anatel, use the website: [www.anatel.gov.br](http://www.anatel.gov.br)

**MODELO BK 3254****Características Técnicas:**

Módulo BK 3254 a ser incorporado em equipamentos de som

Tecnologias de operação: SS 280

Potência máxima de 0,036W

Alimentação: 2.8V~5.2V

**Fabricante:** AppoTech

**Endereço:** Nº 6 Science Park West Ave, Hong Kong Science Apark, Shation, N.T., Hong Kong

**Telefone:** 852 - 26074090

**Warranty**

For more warranty information, questions or suggestions:

[www.leadership.com.br/garantia/](http://www.leadership.com.br/garantia/)

sac4@leadership.com 0800 777 7198

**THE  
LEADERSHIP  
GROUP**

Leadership Goldship Gamer

[www.leadership.com.br](http://www.leadership.com.br)



### **Retro Clock Radio 4in1**

Cód.: CX-1490

Você acaba de adquirir um produto Goldship, testado e aprovado por diversos consumidores em todo Brasil.

Além da tecnologia de qualidade, optando pela marca Goldship, você adquire a certeza do melhor atendimento ao cliente. Nossa equipe é formada por profissionais qualificados e comprometidos com a sua satisfação total.

Para correta instalação e utilização do aparelho/acessório que acaba de adquirir, leia atentamente este manual. Nele constam todas as informações necessárias para o uso apropriado.

## Instruções de Segurança

Leia as instruções de segurança cuidadosamente e guarde este manual para consultas futuras.

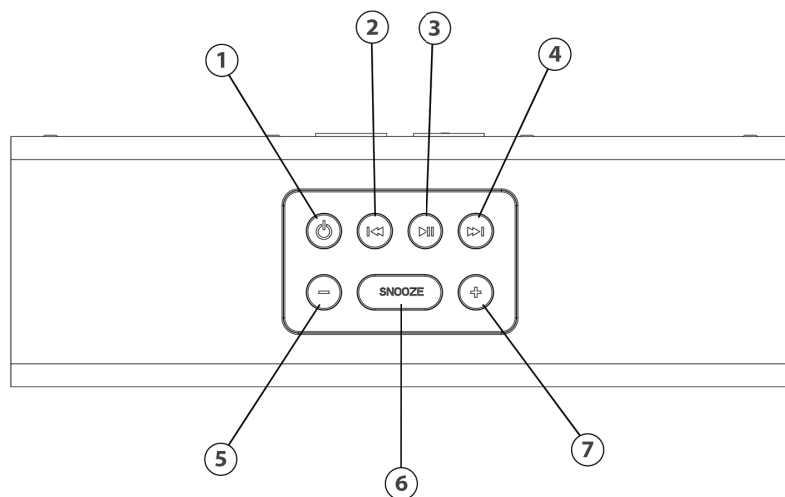
## Declaração de Direitos Autorais

Nenhuma parte desta publicação pode ser reproduzida de nenhuma maneira e sob nenhuma circunstância sem que haja permissão antecipada por escrito. Outras marcas registradas ou nomes mencionados neste manual são registros de suas respectivas empresas.

## Nota de Isenção de Responsabilidade

A Leadership tem uma política de atualização permanente de seus produtos e as informações contidas neste documento são passíveis de alterações sem prévio aviso. A Leadership não oferece garantias de qualquer natureza (implícitas ou explícitas) a respeito da precisão ou integridade deste documento e em nenhum caso deverá ser responsabilizada por lucro cessante ou por qualquer dano comercial, incluindo, mas não se limitando a dano especial, acidental, consequente ou outros.

**AVISO: Mudanças ou modificações do equipamento, que não sejam aprovadas pelos responsáveis pela distribuição do produto podem afetar a autonomia do usuário em operar o equipamento.**



- 1 - Botão Power / Modo: Bluetooth - FM – AUX – USB – Alarme
- 2 - Retroceder
- 3 – Play / Pause
- 4 - Avançar
- 5 – Volume -
- 6 – Função Soneca
- 7 – Volume +

## Primeira Utilização

Após desembalar a Caixa de Som Goldship Clock 4 em 1 Retrô, carregue totalmente a bateria da caixa (ver tópico carregando a bateria). Após Carga completa, retire a Caixa de som da energia, deslize o botão POWER MASTER, que se encontra na parte traseira da embalagem para a posição “ON”.

Em Seguida pressione o botão “Power” no painel superior da caixa de som, onde acenderá o painel, aparecendo o painel de hora.

## Ajustando a Hora e data

Com a Caixa de som ligada, pressione o botão PLAY/PAUSE até que o mostrador de Hora comece a piscar. Com o mostrador de hora piscando aperte o botão -/+ para ajustar a hora. Após ajustar a hora, aperte o botão PLAY/PAUSE para ajuste de minutos.

Após ajuste de Minutos, aperte novamente o botão PLAY/PAUSE, para ajuste de Ano/mês/dia., ao fim do ajuste, o display mostrará a hora configurada.

## Ajustando a Função Despertador

Após ajustar hora, pressione o botão SNOOZE até que o painel de ajuste de hora comece a piscar. No mostrador de hora, ajuste com o botão -/+ a Hora que deseja que o despertador toque. Após configurar a hora, aperte o botão SNOOZE para ajuste dos minutos.

Após Configurar os Minutos, aperte novamente o botão SNOOZE Para ativar ou desativar a Função despertador.

NOTA: Para que o modo despertador seja utilizado, permaneça com o botão POWER na parte traseira da Caixa na posição ON. Podendo desligar o display com o botão POWER na parte superior da Caixa de Som.

## Função Soneca

Para ativar a função soneca

Após o aviso sonoro do despertador tocar, aperte qualquer botão para ativar a função Soneca para ativar a função soneca ou aperte o botão SNOOZE até aparecer no display a informação “OFF” para desligar o despertador.

## Modo RÁDIO FM

**Aperte o botão POWER** até que no display apareça o modo FM.

Para ativar a busca automática de estações, pressione o botão **PLAY/PAUSE** até que a busca automática inicie. Ao fim da busca automática, as estações com sinal forte, serão gravadas na memória do Rádio.

Para alterar entre as estações gravadas, aperte o botão **RETROCEDER/AVANÇAR**.

**Modo Bluetooth®**

**Aperte o botão POWER** até que no display apareça o modo Bluetooth®.

Com o modo Bluetooth® ativo. Em seu dispositivo, vá até a função Bluetooth®, ative-a e em seguida em adicionar novos dispositivos, busque por "Goldship 1490". Um aviso sonoro informará que o pareamento foi efetuado com sucesso.

**Modo Auxiliar**

Conecte uma extremidade do cabo de áudio de 3,5 mm na parte traseira da caixa de som, e a outra ponta no dispositivo.

**Modo USB**

Conecte o pendrive, na parte traseira da caixa de som, e automaticamente entrará em modo leitor USB.

Nota: a Caixa de som, somente reproduzirá arquivos em WAV/MP3.

**Bateria baixa:**

O ícone de bateria irá piscar quando a bateria estiver baixa.

Recarregue a bateria assim que possível.

Permaneça a caixa de som em carga, até que complete 100% (entre 4 ~ 5 Horas)

Nota: Afim de aumentar a vida útil da bateria, sempre dê a carga completa.

**Características**

Potência: 20W RMS ( 10W \* 2) – Estéreo

Bluetooth®

USB

FM

Entrada Auxiliar 3,5mm (P2)

Alto Falante: 3 polegadas 4Ω

Frequência de resposta: 80 Hz-18KHz

Relação Sinal / Ruído  $\geq 70$ db

**Dimensões:**

L306 x H 145 x D98 mm

**Especificações do Bluetooth®**

Bluetooth®: 3.0v

Raio de operação: 10 Metros - (30ft Classe II)

**Informação da Bateria**

Bateria recarregável: Polímero de lítio

Tensão de Alimentação: 5V CC

Capacidade da bateria: 2600mAh

Duração da bateria em modo reprodução de música: Até 5 Horas com volume até 80% / 8 Horas com volume até 50%

Tempo de carregamento: 4-5 Horas

**Acompanham o produto**

1 Cabo USB X Micro USB para carregar o aparelho

1 Cabo P2 X P2 (3,5mm)

1 Manual do usuário

## ANATEL

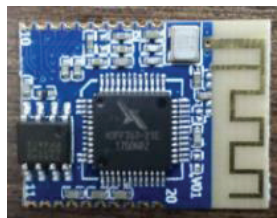
Este produto está homologado pela Anatel de acordo com os procedimentos regulamentados pela Resolução n°. 242/2000 e atende aos requisitos técnicos aplicados.

Este equipamento opera em caráter secundário, isto é, não tem direito a proteção contra interferência prejudicial, mesmo de estações do mesmo tipo, e não pode causar interferência nos sistemas operando em caráter primário.

Para consultas à Anatel utilizar o site [www.anatel.gov.br](http://www.anatel.gov.br)



## MODELO BK 3254



### Características Técnicas:

Módulo BK 3254 a ser incorporado em equipamentos de som

Tecnologias de operação: SS 280

Potência máxima de 0,036W

Alimentação: 2.8V~5.2V

**Fabricante:** AppoTech

**Endereço:** Nº 6 Science Park West Ave, Hong Kong Science Apark, Shation, N.T., Hong Kong

**Telefone:** 852 - 26074090

## Garantia

Para mais informações de garantia, dúvidas ou sugestões:

[www.leadership.com.br/garantia/](http://www.leadership.com.br/garantia/)

[sac4@leadership.com.br](mailto:sac4@leadership.com.br) 0800 777 7198

**THE  
LEADERSHIP  
GROUP**

Leadership Goldship Gamer

[www.leadership.com.br](http://www.leadership.com.br)



**G GOLDSHIP**

